

Tabdi Község Önkormányzata

MŰSZAKI LEÍRÁS

Tabdi, Vasút u, Liszt Ferenc u. burkolat felújítási terv

Tartalom

1	Előzmények.....	3
2	Tervezett utcák adatai.	4
2.1	Vasút u. szakasz hossz: 994 fm szélesség: 4m.....	4
2.2	Liszt Ferenc u. hossz: 977 fm szélesség: 3,5m	5
3	Közművek:.....	5
4	Úttartozékok	5
5	Műtárgyak:.....	5
6	Idegen területek	6
7	Forgalomkorlátozások, forgalomterelés	6
8	A környezet védelme:	6
9	Munkavédelem, tűzvédelem, biztonság-technika:	7
9.1	Balesetek és rendkívüli események	7
10	Minőségi követelmények, azok ellenőrzési rendje:.....	7

1 Előzmények

A tervezett utcákban jelenleg meglévő makadám útburkolat van. Az útburkolatok tönkre mentek, kipörgött, kigödrösödött. Forgalma, paraméterei és elhelyezkedése alapján kiszolgáló út.

Tabdi Község Önkormányzat beruházásában kerül sor az útburkolat felújítására.

Jelen felújítási terv az alábbi útszakaszokra készült.

1. Vasút u. (Kossuth L. u. – Petőfi S. u. között.) 1sz. átnézeti térkép.
2. Liszt F. u. (Kossuth L.- Petőfi S. u. között) 2 sz. átnézeti térkép.

A tervezett útszakaszok burkolat felújítása a meglévő nyomvonalakon valósul meg. A meglévő burkolat jellemzően 3,5 és 4,0 méter széles. Nyomvonal korrekció nem lett tervezve. A tervezett útszakaszok belterületen helyezkednek el. A terv alapján mindkét oldalon 0,5-0,5 méter szélességben nemesített padka kerül megépítésre. Az utca síkvidéki vonalvezetésű vízszintes és magassági értelemben egyaránt. A tervezésnél nem lehet eltérni a meglévő útburkolat síkrajzi és magassági vonalvezetéstől a szabályozási szélesség, kapubejárók valamint a kiépített közműhálózat miatt.

A tervezett útszakaszok belterületi mellékutak, kiszolgáló út kategóriába sorolandók, ami az utcákon áthaladó forgalmat és az utcákban lévő magáningatlanok közötti megközelítését hivatottak kiszolgálni burkolt útfelületen.

Tervezési osztály: B VI.

Hálózati funkció: d

Környezeti körülmény: C

Tervezési sebesség: 30km/h

Maximális oldalesés: 2,5% (felújítás miatt ez csökkenhet 2,0%-ra)

Maximális túlemelés: 7,0% (felújítás miatt ez csökkenhet)

A meglévő útburkolati profilokhoz igazodva a szabvány által engedélyezett 0,5%-os oldalesés csökkentés lehetőségét kihasználva a tervezett oldalesés 2,0%-ra csökken.

2 Tervezett utcák adatai.

2.1 Vasút u. szakasz *hossz: 994 fm szélesség: 4m*

Magassági vonalvezetés külön nem terveztünk. A meglévő útburkolat kialakult magassági vonalvezetését követtük az indokolatlan magassági töréspontok kiküszöbölésére.

A tervezett útszakasz kezdőszelvénye a Kossuth L. u. csatlakozik mely 5307j közút is egyben. Végaszelvényében a Petőfi S. utcához csatlakozik ami Tabdi Önkormányzat kezelésben van. A szakasz kezdetén az közvetlen az úthoz tartozó parkolót is belevettük felújítandó burkolatokba.

A Vasút utcában a csatlakozó utaknál a meglévő aszfalt burkolat felső rétegét fel kell marni a megfelelő csatlakozás kialakítása miatt.

A kapubejárók meglévő burkolatai is figyelembe lettek véve a hossz és keresztaszelvényekben egyaránt.

A tervezett útszakasz forgalmi terhelése minimális. Az utcában jelenleg meglévő forgalomnagyságról mért adat nem áll rendelkezésre.

Az útburkolat megépülte után se lesz forgalomnövekedés az utcában, mivel átmenő forgalom gyakorlatilag nincs.

A lakossági forgalmi terhelés alapján „A” nagyon könnyű terhelés osztályba soroltuk az utat. Tehergépjármű forgalom a lakossági hulladék gyűjtését végző járművekre korlátozódik.

Tervezett Pályaszerkezet:

- 4+1 cm vtg AC-16 alap aszfalt

Tervezett padka

- 5cm vtg Z 0/22 dolomit

-

Az aszfaltozást megelőzően a burkolati hibákat, széleket ki kell kátyúzni. Az útcsatlakozásoknál a burkolatot fel kell marni és úgy kell a csatlakozást kialakítani hogy a későbbiekben a burkolatban ne alakuljon ki keresztirányú lépcső. A jelenlegi burkolathoz vannak a közműaknak magasságai beállítva. Az aszfaltozást követően az aknákat szintre kell emelni!

2.2 Liszt Ferenc u. hossz: 977 fm szélesség: 3,5m

Magassági vonalvezetés külön nem terveztünk. A meglévő útburkolat kialakult magassági vonalvezetését követtük az indokolatlan magassági töréspontok kiküszöbölésére.

A tervezett útszakasz kezdőszelvénye a Kossuth L. u. csatlakozik mely 5307j közút is egyben. Végaszelvényében a Petőfi S. utcához csatlakozik ami Tabdi Önkormányzat kezelésben van.

A Vasút utcában a csatlakozó utaknál a meglévő aszfalt burkolat felső rétegét fel kell marni a megfelelő csatlakozás kialakítása miatt.

A kapubejárók meglévő burkolatai is figyelembe lettek véve a hossz és keresztaszelvényekben egyaránt.

A tervezett útszakasz forgalmi terhelése minimális. Az utcában jelenleg meglévő forgalomnagyságról mért adat nem áll rendelkezésre.

Az útburkolat megépülte után se lesz forgalomnövekedés az utcában, mivel átmenő forgalom gyakorlatilag nincs.

A lakossági forgalmi terhelés alapján „A” nagyon könnyű terhelés osztályba soroltuk az utat. Tehergépjármű forgalom a lakossági hulladék gyűjtését végző járművekre korlátozódik.

Tervezett Pályaszerkezet:

- 4+1 cm vtg AC-16 alap aszfalt
- Aszfalterősítő rács ragasztása

Tervezett padka

- 5cm vtg Z 0/22 dolomit
-

Az útsatlakozásoknál a burkolatot fel kell marni és úgy kell a csatlakozást kialakítani, hogy a későbbiekben, a burkolatban ne alakuljon ki keresztirányú lépcső. Az úttestben jelenleg 1 db közműakna található melyet az aszfaltozást követően szintre kell emelni.

3 Közművek:

A tervezett útszakaszokon közműegyeztetés nem történt meg, mivel a felújítás földmunkát nem igényel. Az egyeztetési jegyzőkönyvek, nyilatkozatok így nem lettek csatolva.

4 Úttartozékok

A tervezett útszakaszokon csak a Hajnal utcában a Malom utca csatlakozásánál kell a meglévő kerékpárút átvezetését pótolni az aszfaltozás után burkolati jel festéssel. Amit a költségvetésben is feltüntettünk.

5 Műtárgyak:

Az érintett nyomvonalakon jelenleg semmilyen műtárgy nincs. Új műtárgy nem kerül betervezésre.

Új átereszt nem épül.

6 Idegen területek

A tervezett nyomvonalak kivitelezése idegen területet nem érint.

7 Forgalmkorlátozások, forgalomterelés

A kivitelezés szakaszos munkavégzéssel (becsatlakozó utcák között Szakaszolva), jelzőőrös irányítású munkavégzéssel elvégezhető huzamosabb ideig tartó forgalomterelés nélkül. Egyes szakaszokon a szabályozási szélességen belül is megoldható időszakosan a kivitelezési nyomból földre terelt forgalom lebonyolítás az utcákban lakók részére.

8 A környezet védelme:

A Vállalkozónak a munkálatait úgy kell végeznie, hogy a környezetet a lehető legkisebb mértékben veszélyeztesse, az alkalmazott gépei, berendezései és technológiái környezetkímélők legyenek.

Vállalkozó köteles tisztán tartani a munkavégzés területet, annak környezetét, valamint azokat a területeket, amelyeket a munkavégzés, illetve anyagszállítás érint. A keletkezett szennyezés nem lépheti túl a magyar szabványokban és jogszabályokban megengedett határértékeket.

Minden vállalkozónak kötelessége az általa végzett bontási-, építési és szerelési munkavégzés során keletkezett bármilyen anyagú és mennyiségű hulladék anyag keletkezés szerint elkülönített tárolása (további szennyezést nem okozó módon) az építési területen. Az építési területen szakszerű módon tárolt hulladékokat el kell szállítani. A nem veszélyes hulladékokat elhelyezése hulladéklerakó telepen lehetséges. A vállalkozónak a veszélyes hulladékok ideiglenes tárolásáról, elszállításáról, elhelyezéséről vagy megsemmisítéséről gondoskodni kell.

A vállalkozó a vonatkozó jogszabályok szerint köteles nyilvántartást vezetni a keletkezett hulladékokról.

A Vállalkozónak hathatós módszereket kell alkalmaznia a munkaterülethez vezető közutakon a sár- vagy iszaplerakódás, egyéb szennyeződés elkerülésére, amit a létesítmény megvalósításával összefüggésben használt járművei, vagy egyéb berendezései okoznak. Külön óvintézkedéseket kell fogyanatosítani a köz védelmére, valamint a zaj, por vagy egyéb szennyezés megelőzésére. A Vállalkozó köteles a zaj- és rezgésártalmaktól az építés, felvonulás és szállítás által érintett területek környezetében élő lakosságot és építményeket megvédeni. A keletkezett zaj és rezgés mértéke a magyar jogszabályokban előírt határértékeket nem haladja meg.

A közterületen végzett építési munkáknál Vállalkozó köteles biztosítani a kommunális szolgáltatások zavartalanságát, a tűzoltás, életmentés feltételeit, a hétköznapi életvitel folyamatosságát és biztonságát. Amennyiben az akadályoztatás elkerülhetetlen, legalább egy héttel a tervbe vett munkálatok megkezdése előtt köteles kiértesíteni a Megrendelőt illetve az érintetteket.

Az előírtak be nem tartása miatt keletkezett esetleges károkkal és az illetékes hatóságok bírságolásával kapcsolatos költségek kizárólag a Vállalkozót terhelik.

A nagy zajhatással járó munkákat hétköznap 7-17 óra között kell végezni, célszerű ezen időszakokat az érintett lakossággal, intézményekkel helyi lapban, vagy televízióban előre közölni megértésüket kérve.

9 Munkavédelem, tűzvédelem, biztonság-technika:

Az egészséges és biztonságos munkavégzés feltételeinek biztosítása a Vállalkozó feladata. Az ezzel kapcsolatos feladatok:

Biztosítani kell az egészséges és biztonságos munkavégzés feltételeit minden munkaműveletnél.

Megfelelő eszközökkel (tájékoztatással, elkerítéssel stb.) meg kell előzni, hogy az építkezés következtében bárki veszélyes helyzetbe kerüljön vagy balesetet szenvedjen.

A munkavégzés során, valamint az elkészült építményeknek ki kell elégíteni a magyar jogszabályokban és szabványokban előírt munkavédelmi és tűzvédelmi követelményeket.

9.1 Balesetek és rendkívüli események

A Vállalkozó köteles írásban bejelenteni a Megrendelőnek, továbbá a hazai előírások szerinti összes érintett szervnek a munkahelyen történt bármely balesetnek vagy szokatlan eseménynek a részleteit, függetlenül attól, hogy azok befolyásolják, vagy sem a munkák előrehaladását. Továbbá jelenteni köteles mindazon intézkedéseket, amelyeket az ügyben tett.

10 Minőségi követelmények, azok ellenőrzési rendje:

A munkát I. osztályú minőségben kell elvégezni.

Jelen szerződés keretében végzett Munkák esetében a Vállalkozó köteles valamennyi vonatkozó, érvényes és hatályos magyar és európai szabványt betartani.

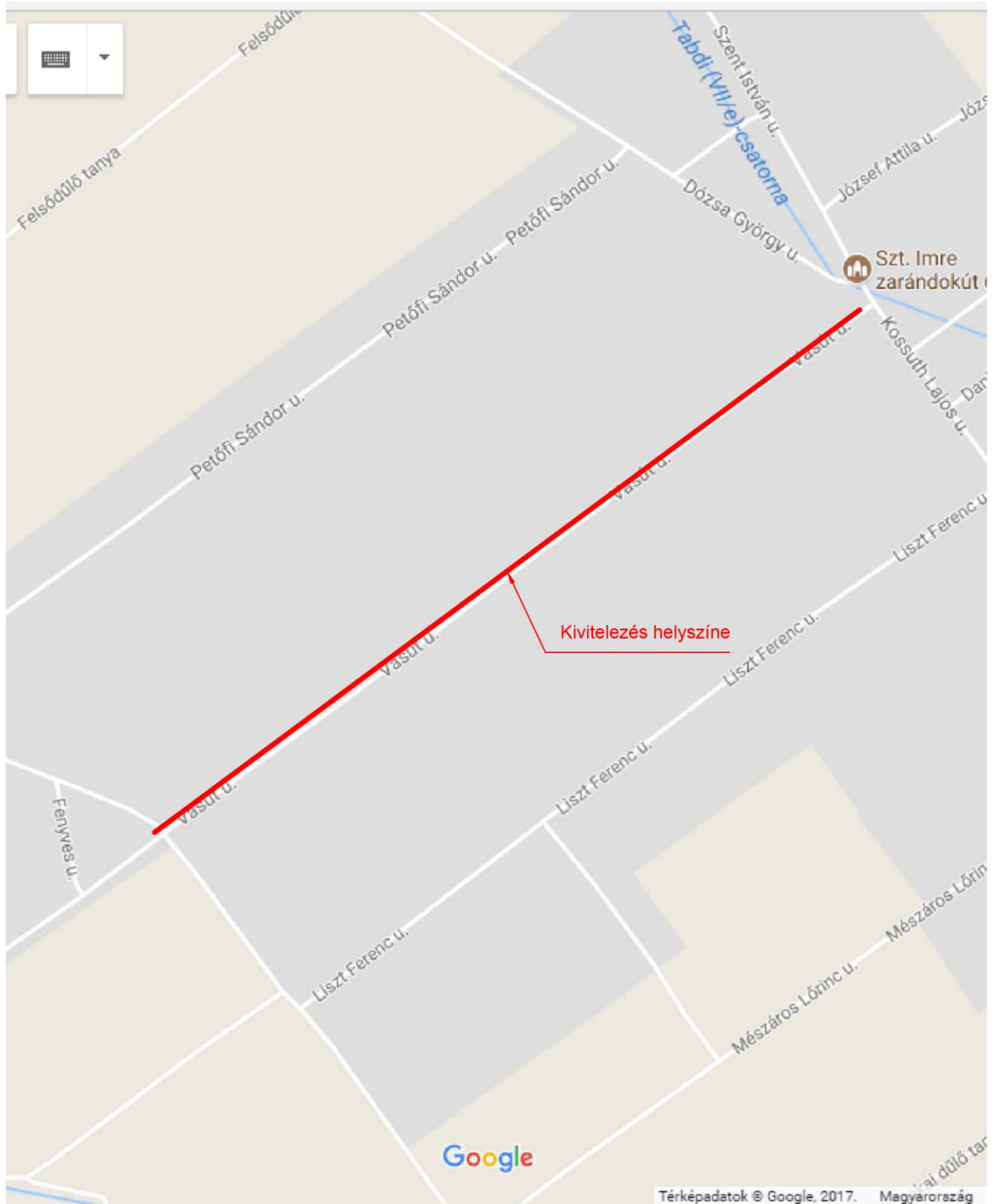
Az Ajánlatnak teljes körűen tartalmaznia kell minden költséget, mely a Munka I. osztályú elvégzéséhez szükséges, beleértve a felhasznált anyagok árát, a munkadíjat, a Vállalkozó nyereségét, a bontási munkálatokat, bontott anyag elszállítását, lerakóhelyi díjának megfizetését, minőségi vizsgálatok költségeit, munka- és tűzvédelmi kötelezettségeknek való megfelelés költségeit stb.

A Vállalkozó köteles minden minőségi vizsgálatot elvégezni vagy elvégeztetni, amelyet a Műszaki Előírások, szabványok v. Műszaki Irányelvek szerint az elkészült szerkezetek, illetve az elvégzett munka minőségének bizonyításához szükséges.

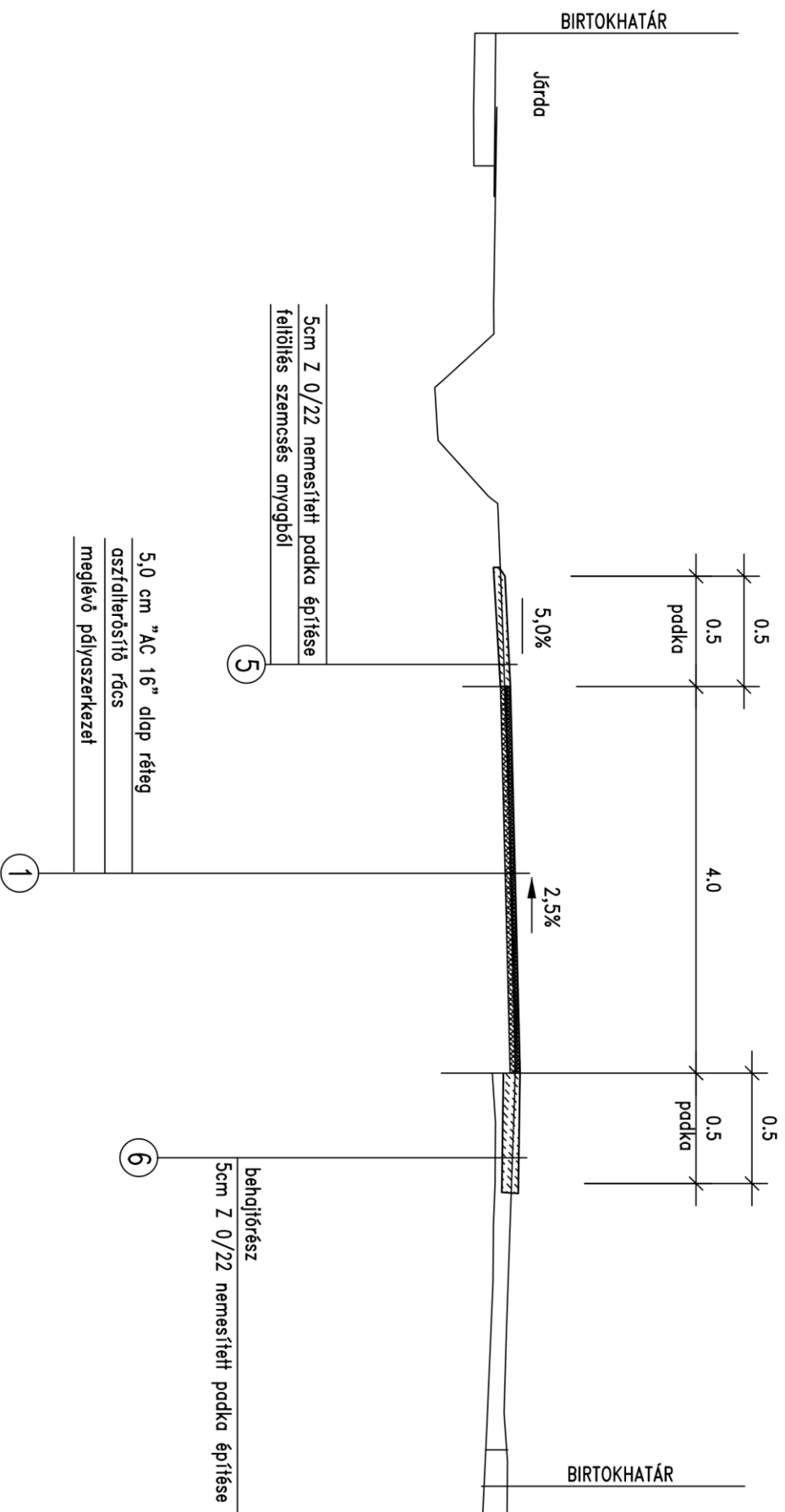
1.sz. Átnézeti térkép

Tabdi

Vasút u. (Kossuth L. u. – Petőfi S, u. között)



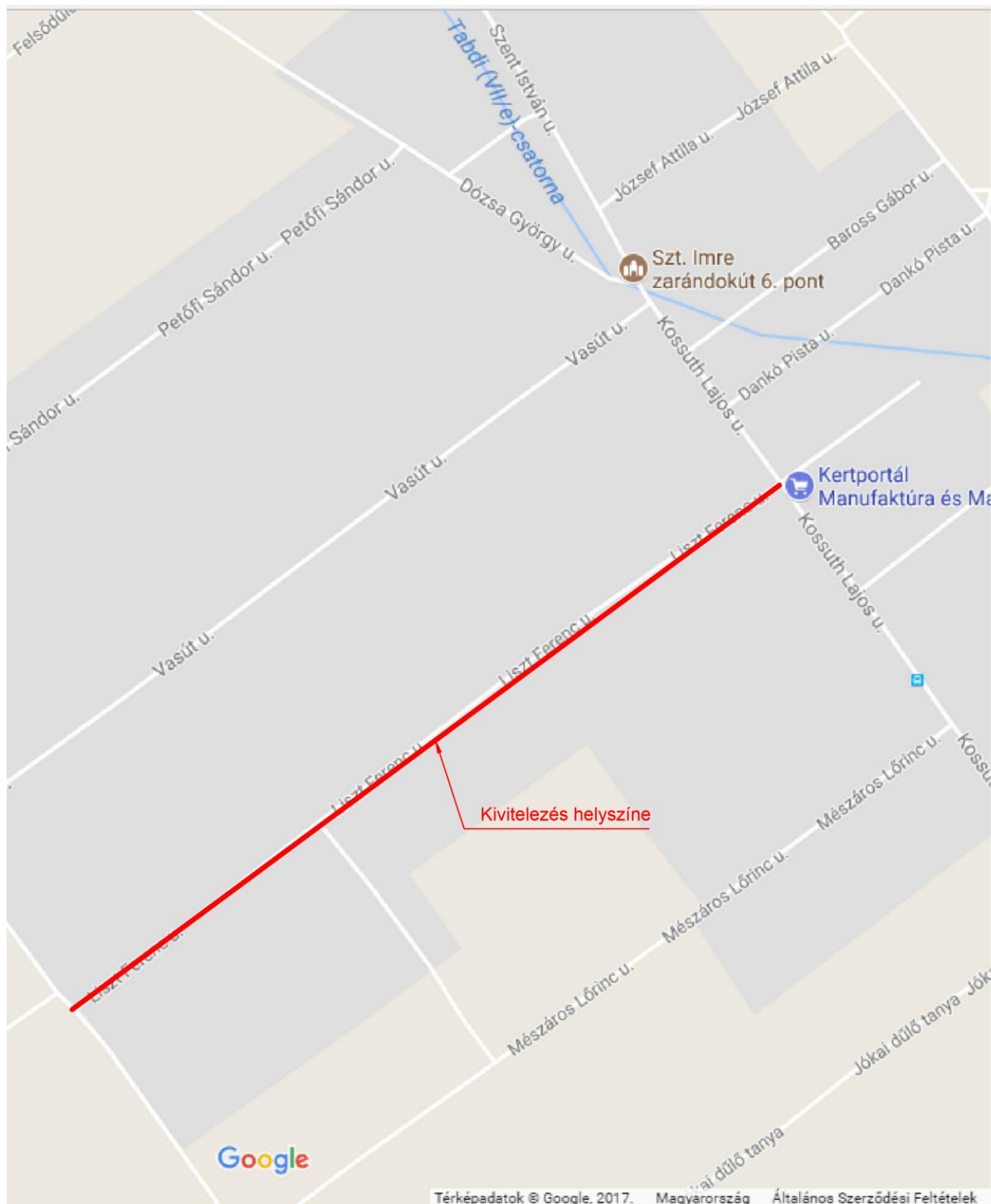
Tabdi
Vasút u. (Kossuth L. u. – Petöfi S. u. között)



2 .sz. Átnézeti térkép

Tabdi

Liszt F. u. (Kossuth L. u. – Petöfi S, u. között)



Tabdi

Liszt F. u. (Kossuth L. u. – Petöfi S. u. között)

